

人間大學網路教學平台

釋妙旭 佛光山人間大學總部教務主任

【摘要】有感於寺院自古即為社會教育的場域之一，故星雲大師提出「寺院學校化」作為各道場弘化之方針，一方面要能保有寺院的修持，同時也要將寺院作為社會及心靈教育的場域，在這樣的理念指導之下，佛光山除了在全世界兩百多個道場都設有社教館，開設各種課程提供各種年齡層的社會大眾選讀之外，更因應「終身學習」與「邁向學習社會」的時代潮流，於2003年起陸續在臺灣各地開辦16所社區型大學。為提供學員有系統的學習，人間大學建制五大學系，並延伸出相關的必、選修課程，學員可適才適性選擇有興趣的學系研讀。每學期報名參與學習的學員人數超過一萬人，開設課程總數超過五百門，學程多元，並運用遠距科技從事教學交流，同時與南華、佛光及西來大學合作，規劃各種專業學程提供社會人士學習。

因應數位時代的來臨，2009年人間網路學院（前身：佛光山天眼佛學院）結合人間衛視影音資源，與人間大學、社區大學共同合作，建置線上影音教學平台，透過網際網路無遠弗屆的力量，打破時空條件的限制，弘法度眾，宣揚法義。

未來，人間大學將繼續與全世界各地道場共同推動社會與信眾教育工作，同時與各地民間團體合作發展各項社區服務計畫，以祈能深耕社區，實現人間淨土之宏願。

關鍵詞：寺院學校化；人間處處是大學；五大學系任優遊；師資多元、全球共學；實踐人間淨土之宏願

一、設立緣起

佛光山的發展的起點是由東方佛教學院開始，星雲大師主張佛法要弘傳，必須透過教育，唯有先培養弘法人才，佛法才得以弘揚。因此，佛光山是先有了佛學院，之後才開始建設殿堂、寺院道場。有了寺院之後，星雲大師覺得寺院的功能不應僅是提供大眾參拜禮佛，更應該成為大眾心靈的加油站，因而提出「寺院學校化」的概

念，進而在全世界兩百多個道場普設社教館，開辦各種課程。自2003年起，因應社會發展開始走向「終身學習」導向，乃至於是「邁向學習社會」的趨勢潮流，佛光山陸續在全臺灣各地開辦16所社區型大學，希望能藉此提供信眾及一般社會大眾，一個有系統且能夠終身學習的地方。

誠如早上兩位專家跟大家報告，現在是數位化學習的時代，有愈來愈多的人習慣在家裡學



習，或者是不允許在固定的時間到一個固定的場所學習。因應數位學習時代的來臨，2009年起，人間大學與人間衛視合作，結合人間衛視影音資源，一起創建線上影音教學平台——人間大學網路教學平台，讓佛教三藏十二部典籍及各種專業課程都在網路上和您接心相應，打破時空條件的限制，讓家庭成為學校，客廳就是教室，方便每一個視聽者啟發人生智慧。

二、學系架構

為提供學習者系統性的學習方向，人間大學建構了學系架構，將課程分為五大學系，其下又分為不同的學程。（見圖1）

第一個學系是「人間佛教學系」。將佛教三藏十二部分為經論修持、中觀、唯識、真常唯心學程，方便學員們有系統的修學佛法。

第二個學系是「佛教文化弘法學系」。針對有弘法熱忱的學員除了安排佛學課程外，更開設媒體、藝術、出版社，以及蔬食餐飲的專才培育課程。

第三個學系是「佛教教育應用學系」。在佛光山弘法不分在家、出家，針對發心弘講佛法的在家居士，開設弘法布教課程，提升宗教師的使命，進而發展佛教教育團隊。

第四個學系是「佛教公益慈善學系」。有些人熱衷於公益慈善，因此我們以生命關懷為課程主軸，設立公益慈善學系，讓有志從事佛教公益慈善的人能具備正確的觀念與服務態度。

第五個學系是「菩薩行證學系」。對於來道場發心的義工，希望他們在發心服務之餘，也能在佛法上精進用功，以期達到福慧雙修。



圖1：人間大學學系架構



除了以上這些佛學與專業課程外，還有開設一般社會大眾所需求的技藝課程，如插花、茶道、語言，或是小朋友的音樂、舞蹈等課程，這些課程則歸屬「終身學習」大類。以上就是人間大學的學系架構。

三、平台介紹

人間大學網路平台（見圖 2）的使用對象包含網路學員以及 16 所社區大學的實體課程學員，因此我們將所有的網路課程及實體課程同時表列於平台內，學員們進入平台後，可依不同的需求，以學校、課程或授課老師作為選項來查詢、選擇最適合他們的課程，而所有課程的歸屬即是以五系架構來分類。

四、資源共享

為何將網路與實體課程結合。（見圖 3）對於網路學員，希望他在網路學習之外，能到分校對我們有更深入的了解，因此在課程規劃時，將必、選修課程分別安排於實體及網路課程中。如此一來，學員們必須網路與實體二者同時學習，才能完成學程或學系的完整學習，取得畢業證書。

整個網路平台，除了頁面上所顯現的功能選項外，有更大部分是屬於各校の後台校務功能，其功能性已可滿足一個學校的需求；實體分校裡的每一個學員也都有個人的帳號、密碼，進入平台之後，只要有選課，所有的資料都會放入平台。每個學員的建置，乃至於他的證書、點名簿、評分表、考核表，或者是老師的證書，通通可以從平台上面產出，並可累計學員所有的學習經歷，給學員更大的學習動力。同時，當分校將相關資

料輸入平台之後，即可產出相對應的統計報表，提供了分校資源共享的便利性。雖然分校各自開課，獨立作業，但是所有的機制、所有的積分，全部都可以累計到總部，這也是網路與實體互相結合的展現。

另外，人間大學還利用網路資源開設遠距課程，在固定時間開設課程，各地同步連線上課。課程結束後，我們會將老師的講義連同錄音檔放平台上，提供學員們不限次數、時間進行課後復習。

五、數據分析

1. 性別

網路學員中，女眾人數明顯多出男眾許多。（見圖 4）。

2. 年齡

年齡分布，（見圖 5）網路學員年齡明顯的比一般實體課程的學員年輕，甚至有 20 幾歲、30 幾歲。60 歲以上所占的比例低，因為在使用操作網路上有其困難度。

3. 學歷

在整個學歷的比例上來看，可以發現大專以上學歷的學員，占大多數。學歷在大專和碩博士二種合計，占超過全部的百分之七十以上；也就是說，會使用網路學習的人，其教育程度相對比較高。

早上的專家們或者是臺大圖書館，都有提到他們的課程是 20 分鐘或 30 分鐘，之後會有一些 Q & A 問答的部分。我們的網路課程，因為是跟人間衛視合作，所以課程長度約 50 分鐘，再加上使用的是錄影檔，所需的頻寬比較高，常有 lag 的情況發生，未來我們會在時間長度及影像品質



方面加以改善、調整。

的潮流趨勢，值得我們多所著墨、開發。

從統計數據可以發現，網路數位學習是當代



圖 2：人間大學網路教學平台



圖 3：網路、實體資源共享



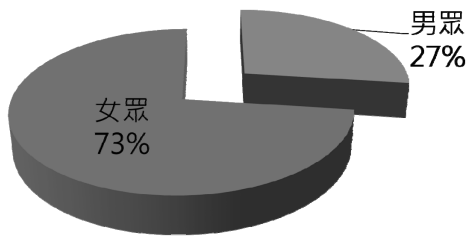


圖 4：網路學員男女比例圖

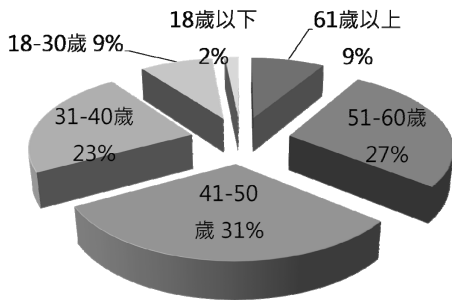


圖 5：網路學員年齡圖

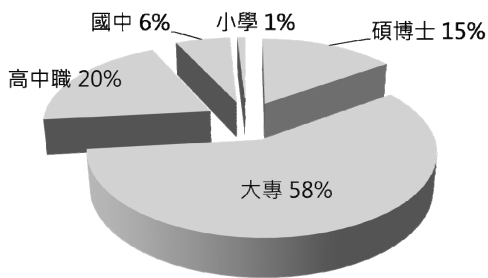


圖 6：網路學員學歷圖

六、未來展望

1. 結合完善的佛光教育體系

未來人間大學將結合佛光山教育體系內的南華、西來、南天、佛光四所大學的課程，規劃更多元的專業課程，提供社會人士更寬廣的學習領域。同時計畫將大學內的通識教育課程放到網路平台上，方便學員在家學習，以吸引更多社會大眾加入網路平台。

2. 持續與全世界道場共同推動社會信眾教育工作

透過佛光山全球道場共同來推廣網路平台，讓海外信眾有因緣得以聆聽法益、受持佛法。海外不論是師資或各方面資源都不如臺灣充足，透過網路教學解決了時間與空間的限制，提供大眾更多的學習機會。

3. 解行並重，與各地民間團體合作發展各項社區服務，以期能深耕社區，實現人間淨土的宏願

最後，希望將網路平台裡面的學員接引到分校、道場來，帶領他們從虛擬的數位學習環境走入人群，跟群眾接觸，進而可以結合各地民間團體一同進行社區型的發展，達到人間處處是淨土的宏願。謝謝。

【編者按】本文為 2013 年 10 月 12 日「佛教與數位學習發展研討會」第一場研討論文發表之錄音騰稿，經編輯組整理，講者審閱後刊載。

